

**DISTANCE EDUCATION AND SOCIAL CONDITIONS EMIGRANTS  
POLISH IN GREAT BRITAIN TO FOLLOWERS OF OTHER  
RELIGIONS**

**EDUKACYJNE UWARUNKOWANIA DYSTANSU SPOŁECZNEGO  
EMIGRANTÓW POLSKICH W WIELKIEJ BRYTANII WOBEC  
WYZNAWCÓW INNYCH RELIGII**

**Mariusz Korczyński**

Uniwersytet Marii Curie-Skłodowskiej w Lublinie

mariusz.korczynski@umcs.lublin.pl

**ABSTRACTS**

A still continuing high level of migration of Poles causes them all sorts of repercussions. Frequently, already at the time of arrival in a new country, they are affected by a sense of alienation stemming inter alia from insufficient knowledge about the culture of the country of stay. This is reflected, among others, by distancing towards people of other nationalities or religions (cf. R. Bera, 2008). This may lead to adverse results in the form of separation or marginalization of these people.

The aim of the study was to determine the importance of education in shaping social distance of Polish emigrants to people of different faiths. The studies included followers of major religions of the world: Christianity (Catholicism, Orthodoxy), Islam, Hinduism, and Judaism. The study involved 262 people, including 137 Poles living in economic emigration in England and 125 citizens of the host country - the English. The sample selection was of random character. To measure the social distance an adapted version of E. Boards scale was used. It was distributed using social networking websites and in this way it was acquired.

The study of Polish immigrants showed that their perception of other faiths depends on the level of their education. In particular, it refers to the followers of religions such as Islam, Hinduism and Judaism. Frequently Poles with secondary education perceive their subjects differently, more negatively.

The situation is different with regard to the English under study. In general, they declare their positive attitude towards the followers of other religions. Their level of distancing themselves is fairly homogeneous, more

sympathetic, and not dependent on their level of education. In none of the cases examined there was any difference at a statistically significant level.

Ciągle utrzymująca się na wysokim poziomie migracja zarobkowa Polaków powoduje u nich różnego rodzaju reperkusje. Najczęściej już w chwili przybycia do nowego kraju dotyka ich poczucie obcości wynikające między innymi z niedostatecznej wiedzy o kulturze państwa pobytu, czego wyrazem jest między innymi dystansowanie się wobec osób innych narodowości czy też wyznań (por. R. Bera, 2008). Doprowadzić to może do niekorzystnych sytuacji w postaci separacji czy też marginalizacji tych osób.

Celem badań było określenie znaczenia wykształcenia w kształtowaniu dystansu społecznego polskich emigrantów wobec osób różnych wyznań. W badaniach uwzględniono wyznawców największych religii świata: chrześcijaństwo (katolicyzm, prawosławie), islam, hinduizm, judaizm. Badaniami objęto 262 osoby, w tym 137 Polaków przebywających na emigracji zarobkowej w Anglii oraz 125 obywateli państwa przyjmującego – Anglików. Dobór próby miał charakter losowy. Do mierzenia dystansu społecznego zastosowano zaadaptowaną wersję skali E. Bogardusa. Rozprowadzono ją z wykorzystaniem internetowych portali społecznościowych i tą drogą pozyskano.

Przeprowadzone badania wśród polskich emigrantów wykazały, że postrzeganie przez nich osób innych wyznań jest uwarunkowane poziomem ich wykształcenia. W szczególności odnosi się to do wyznawców takich religii jak: islam, hinduizm i judaizm. Najczęściej inaczej, bardziej negatywnie, postrzegają ich badani Polacy z wykształceniem średnim.

Inaczej przedstawia się sytuacja odnośnie badanych Anglików. Na ogół deklarują oni pozytywny stosunek wobec wyznawców innych religii. Ich poziom dystansowania się jest w miarę homogeniczny, bardziej przychylny, nieuzależniony od poziomu ich wykształcenia. W żadnym z analizowanych przypadków nie stwierdzono różnic na poziomie istotnym statystycznie.

#### **KEY WORDS:**

*Intercultural Education, social distance, attitudes, emigration, tolerance, religion*  
*Edukacja międzykulturowa, dystans społeczny, postawy, emigracje, tolerancja, religia*

## WPROWADZENIE

Obecnie trudno wyobrazić sobie życie społeczne bez możliwości przemieszczeń zarówno wewnątrz krajowych, jak i międzynarodowych. W globalizującym się świecie, w dobie rewolucji informatycznej i telekomunikacyjnej, przemieszczania się ludzi w różne zakątki świata - migracja zwłaszcza zarobkowa nabiera wielkiej dynamiki i przybiera coraz to nowsze formy. Jej kierunki i nasilenia uwarunkowane są jedynie konfiguracjami polityczno-ekonomiczno-geograficzno-przyrodniczo-demograficznymi (Kaczmarczyk, Okólski, 2005; Biela, 2007; Baranowska, Bober, Bukowski, 2007; Czapiński, Panek, 2007; Bera, 2008; Iglicka, 2009; Grabowska-Lusińska, Okólski, 2009; Kawczyńska-Butrym, 2009; Bera, Korczyński, 2013). Zjawiskom tym towarzyszy nieskrępowany przepływ kapitału nie tylko inwestycyjnego, ale głównie i przede wszystkim ludzkiego (por. Kaczmarczyk, Okólski, 2005). Przepływy takie wiążą się ze zmianą miejsca pobytu na inne, zazwyczaj mało lub w ogóle nieznane. Niewiedza odnosi się nie tylko do „geografii” miejsca pobytu, ale głównie dotyczy kultury, a w szczególności wielość obyczajów, obrzędów, kultów religijnych. Przejawem tego bywa nieufność, dystansowanie się wobec rdzennych lub też zastanych mieszkańców, ich kultury, a w szczególności religii. Wyrazem tego może być, po krótkim okresie zauroczenia: obawa, lęk, swoisty szok kulturowy wyrażający się niejednokrotnie silnym stresem wobec „nowych – obcych” (Liu, Lee, 2008). Nieumiejętne go przewyciężenie z kolei prowadzić może do przyjęcia strategii segregacyjnych, wyłączenia, a odrzuceniu integracyjnych czy też asymilacyjnych (Grzymała-Moszczyńska, 2010). Niewątpliwie sytuacja staje się trudniejsza, gdy imigranci trafiają do środowisk o charakterze wielokulturowym, w których funkcjonują wzajemnie się ścierający ludzie różnych kultur.

Za cel badań przyjęto próbę określenia znaczenia wykształcenia w kształtowaniu dystansu społecznego emigrantów polskich wobec osób innych wyznań. W literaturze przedmiotu nie podejmowano dotychczas rozległych badań dotyczących powyższej problematyki. Badania zamieszczone w niniejszym artykule również nie predestynują do takich. Stanowią jedynie uzupełnienie wcześniej prowadzonych przez R. Berę i M. Korczyńskiego opublikowanych w książce pt. „Dystans społeczny emigrantów polskich wobec „obcych” i „innych”. Były one próbą ukazania wpływu warunków społeczno-kulturowych na zachowanie dystansu społecznego emigrantów polskich wobec „obcych” i „innych” bez uwzględnienia zmiennej, jaką jest wykształcenie. Zdecydowano się wyłącznie na osoby z wykształ-

ceniem wyższym, zakładając, że posiadają wysoki poziom wiedzy społecznej i historycznej dotyczącej uwarunkowań kulturowych funkcjonowania państw, w których podjęto badania. Końcowe konstatacje wskazały między innymi na bardzo istotną rolę czynnika edukacyjnego. Zrodziło się, zatem kolejne pytanie: Czy, a jeśli tak, to, w jakim stopniu poziom wykształcenia różnicuje dystans społeczny emigrantów polskich wobec osób innych wyznań? - które uczyniono głównym problemem badawczym.

W badaniach uwzględniono wyznawców największych religii świata: chrześcijaństwo (katolicyzm, prawosławie), islam, hinduizm, judaizm. Wyznawców tych religii dla potrzeb badań określono, jako „obcych”. Podejście takie jest zgodne z prowadzonymi do tej pory poszukiwaniami badawczymi (Szwed, 2003; Bera, 2012).

Aby rozwiązać powyższy problem badawczy, w pierwszej kolejności należy uzyskać odpowiedzi na następujące problemy-pytania szczegółowe:

1. Jaki jest poziom wykształcenia badanych Polaków przebywających na emigracji zarobkowej w Wielkiej Brytanii?
2. W jakim stopniu dystansują się badani Polacy wobec osób innych wyznań?

Celem uzyskania ciekawych możliwości interpretacyjnych badaniami objęto również grupę obywateli państwa pobytu polskich emigrantów - Anglików, których poddano identycznej procedurze badawczej.

Przyjęto następującą hipotezę roboczą:

Poziom wykształcenia badanych emigrantów polskich w istotny sposób różnicuje ich dystans społeczny wobec osób innych wyznań. Ponadto osoby wychowujące się w środowisku monokulturowym, za jaki uchodzi Polska, są mało tolerancyjne, częściej kierują się stereotypami i uprzedzeniami wobec „obcych”, na ogół dystansują się od nich, w obawie przed bliskimi relacjami społecznymi (por. Nowicka, 1990; Lewowicki, 2000; Grzybowski, 2007; Nikitorowicz, 2009; Bera 2012; Korczyński 2012; Bera, Korczyński, 2013). Polski system kształcenia w zasadzie na żadnym etapie edukacyjnym nie podejmuje działań korekcyjnych w stosunku do takich postaw (por. Maliszewski, Korczyński, Czerwiński, 2012). Natomiast poziom wykształcenia badanych Anglików nie różnicuje istotnie ich dystansu społecznego wobec „obcych”. Wynika to z historycznych uwarunkowań wielokulturowego środowiska wychowawczego ukształtowanego w Wielkiej Brytanii, co sprzyja kształtowaniu u jej obywateli tolerancyjnych postaw wobec imigrantów, otwartości na inne nacje, zrozumienia i szacunku wobec innych religii.

## METODY BADAWCZE

W badaniach wyróżniono dwie zmienne. Pierwsza, niezależna, to poziom wykształcenia, rozumiany zgodnie z obowiązującymi przepisami, jako: wyższy II stopnia, wyższy I stopnia oraz średni. Druga zmienna, zależna, to dystans społeczny.

Do mierzenia dystansu społecznego w ramach badań własnych zastosowano zaadaptowaną wersję skali E. Bogardusa (1950), służącą do pomiaru stopnia skłonności ludzi do utrzymywania – zróżnicowanych, co do bliskości – stosunków społecznych z innymi grupami. Konstruując skalę wzięto pod uwagę to, jakie różnice kulturowe występują między państwami, kto będzie podlegał badaniu oraz jak i wobec jakiej grupy osób wyrażana będzie ocena poziomu dystansowania się.

Wyodrębniono trzy miary określające dystans w następujących sferach:

1. Sfera więzi emocjonalnych – obejmująca możliwość bezpośredniego kontaktu z „obcym”, opartego na silnych więziach emocjonalnych. Pomiar został wykonany za pomocą projekcyjnego pytania o ocenę sytuacji, w której osoba z najbliższego otoczenia badanego (dziecko) chce związać się z osobą innej narodowości lub wiary.
2. Sfera więzi rzeczowych – dopuszczenie do kontaktu z „obcym” – przez zgodę na zamieszkanie na terenie swojej dzielnicy lub jako sąsiada.
3. Sfera nieistnienia więzi – zakłada brak zgody na bezpośredni kontakt z „obcym”.

W badaniach wykorzystano metodę sondażu diagnostycznego z techniką ankietową oraz narzędziem w postaci odpowiednio dostosowanej skali dystansu społecznego. Pytania zawarte w niej pełniły rolę wskaźników (*dzielnica, sąsiad, rodzina*), sformułowane w kontekście osób innej narodowości i innego wyznania. Zastosowano w nim kafeterię w postaci pięciostopniowej skali Likerta, której nadano następujące wartości:

- Zdecydowanie tak – 1, 0 – wynik najniższy,
- Tak – 2, 0 – wynik niski,
- Nie mam zdania – 3, 0 – wynik przeciętny,
- Nie – 4, 0 – wynik wysoki,
- Zdecydowanie nie – 5, 0 – wynik najwyższy.

Pozwoliło, to na ustalenie następujących poziomów dystansu społecznego:

- dystans mały – od 1, 00 do 2, 25 – wyniki małe – postawy pozytywne,

- dystans przeciętny – od 2, 26 do 3, 75 – wyniki przeciętne – postawy neutralne,
- dystans duży – od 3, 76 do 5, 00 – wyniki duże – postawy negatywne.

Informacje na temat poziomu wykształcenia badanych grup osób, czyli odpowiedź na pierwszy szczegółowy problem badawczy uzyskano dzięki analizie odpowiednich pytań metryczkowych kwestionariusz ankiety. Diagnozę dystansu społecznego badanych Polaków, którzy przebywają w Anglii, oraz Anglików przedstawiono na podstawie analizy wyników średnich poszczególnych wskaźników. W szczegółowym ujęciu zobrazowano wyniki dystansowania się w postaci wykresów kolumnowych, grupując je zgodnie z przyjętą metodologią. Uzyskano dzięki temu odpowiedź na drugie pytanie szczegółowe problematyki badawczej. Celem uzyskania odpowiedzi na główny problemem badawczy dokonano korelacji uzyskanych wyników w zakresie dystansu społecznego obu badanych grup w kontekście ich poziomów wykształcenia. Wykorzystano do tego celu test ANOVA, w przypadku, którego dla wskaźnika (*dzielnica, sąsiad, rodzina*) przekraczającego poziom krytyczny wartości F zastosowano test Fishera NIR najmniejszej istotnej różnicy.

Ogółem badaniami objęto 262 osób, w tym 137 Polaków przebywających na emigracji zarobkowej w Anglii („PwA”) oraz 125 obywateli państwa przyjmującego – Anglików („A”), dobranych losowo. Szczegółowy rozkład ilościowy poszczególnych poziomów wykształcenia prezentuje tab.1.

Tab.1. Badane grupy osób a ich poziom wykształcenia

	„PwA”		„A”	
	N	%	N	%
Wyższe II°	88	64,2	19	15,2
Wyższe I°	17	12,4	81	64,8
Średnie	32	23,4	25	20,0
RAZEM	137	100	125	100

W obu grupach dominującą większość stanowiły badane osoby z wykształceniem wyższym („PwA”-76,6%; „A”-80%). Wykształcenie wyższe drugiego stopnia wśród badanych Polaków posiadało 64,2%, wykształcenie wyższe pierwszego stopnia 12,4%, a średnie 23,4%. Badani zaś Anglicy odwrotnie, dominujący poziom wykształcenia, to wyższe pierwszego stop-

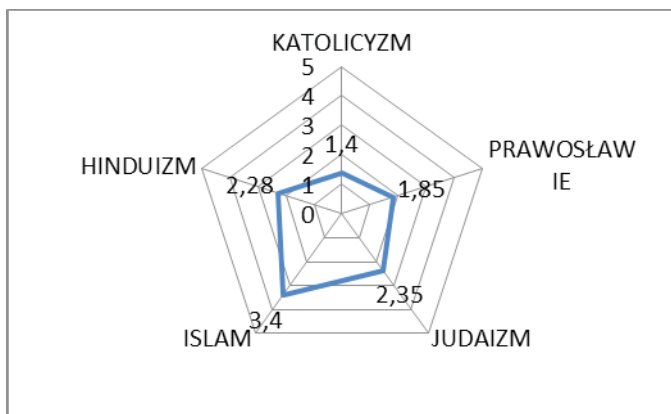
nia – 64,8%, przy 15,2% drugiego stopnia oraz zbliżonym do badanych osób z grupy podstawowej 20,0% wykształceniem średnim.

Do analizy wykorzystano dotychczasowe dane uzyskane w ramach badań stanowiących cytowaną monografię. Uzupełniono je kolejnymi, napływającymi siłą bezwładu badawczego, wynikającego z niemożności automatycznego zatrzymania badań prowadzonych z wykorzystaniem internetowych portali społecznościowych.

## OMÓWIENIE BADAŃ

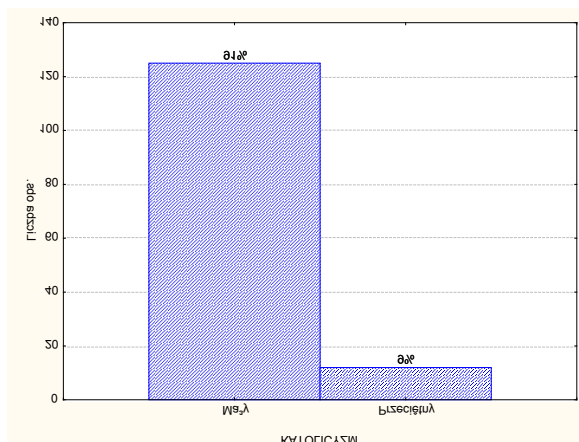
Uzyskane wyniki badań dotyczące dystansowania się badanych Polaków wobec wyznawców innych religii wskazują na dosyć istotne ich zróżnicowanie (Wyk.1). Najbardziej przychylnie postrzegani są katolicy - średni wynik 1,4 pkt. oraz prawosławni - 1,85 pkt. Oba wyniki mieszczą się w przedziale wyników małych, co wskazuje na postawy pozytywne wobec tych osób. W dalszej kolejności wyznawcy hinduizmu, ze średnim wynikiem 2,28 pkt. na granicy wyników niskich i przeciętnych. Następnie wyznawcy judaizmu ( $\bar{S}r=2,35$ ) i islamu ( $\bar{S}r=3,4$ ) z rezultatami w przedziela wyników przeciętnych, z tym, że ostatni z tendencją ku wynikom wysokim, wobec których badani Polacy prezentują w większości postawy neutralne, nie wyłączając negatywnych.

Wyk. 1. Dystans społeczny emigrantów polskich wobec wyznawców wybranych religii



Polacy przebywający na emigracji zarobkowej w Anglii najbardziej przychylnie postrzegają tych, którzy są katolikami. Nie świadczy o tym tylko niski wynik średni, ale również bardzo wysoki (91%) wskaźnik deklaracji małego dystansu wobec wyznawców tej religii (Wyk.2), przy tylko 9% wyników przeciętnych.

Wyk. 2. Dystans społeczny Polaków w Anglii wobec osób wyznania katolickiego

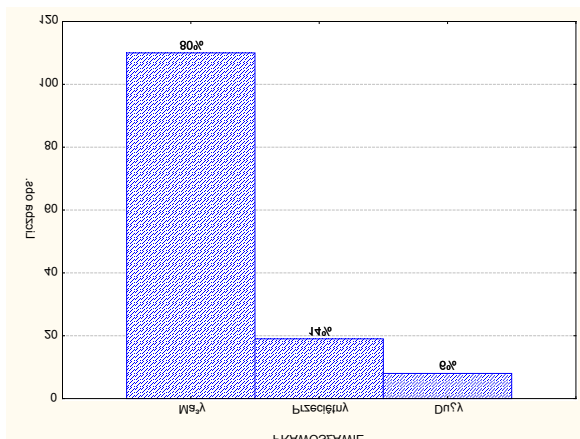


Tak wysoki stopień aprobaty, wyrażający się pełną akceptacją, postawami pozytywnymi wobec katolików, nie może być żadnym zaskoczeniem, bowiem osoby badane to wyznawcy chrześcijaństwa, w którym dominującą rolę pełni Kościół katolicki o bardzo bogatych i wciąż żywych tradycjach religijnych.

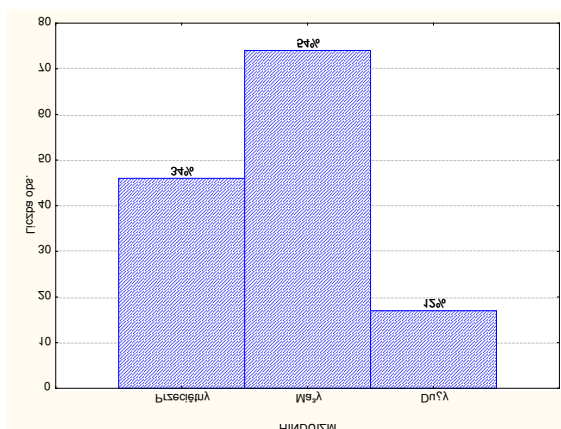
Podobnie postrzegani przez badane osoby są wyznawcy prawosławia (Wyk.3). Badani Polacy w zdecydowanej większości 80% deklarują mały dystans, postawy pozytywne, wskazując na pełną gotowość nawiązywania wszelkiego rodzaju interakcji społecznych. Tylko niewielka (6%) grupa badanych osób nie darzy zaufaniem osób wyznania prawosławnego, deklarując dystans duży – postawy negatywne. Pozostali z badanych (14%) nie wyrobili sobie jeszcze jednoznacznej opinii o osobach wyznania prawosławnego.



Wyk. 3. Dystans społeczny Polaków w Anglii wobec osób wyznania prawosławnego



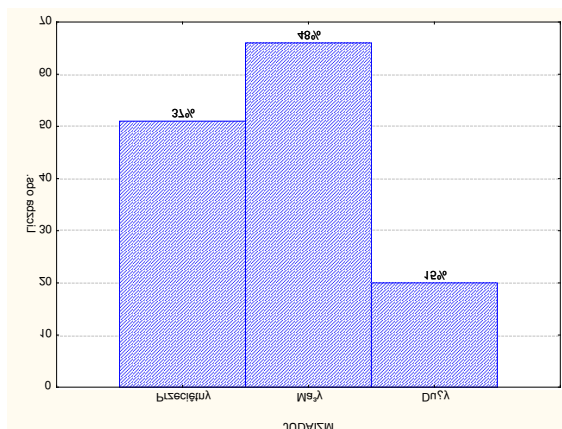
Wyk.4. Dystans społeczny Polaków w Anglii wobec wyznawców hinduizmu



Zdecydowanie inaczej przedstawia się postrzeganie przez badanych Polaków wyznawców innych religii (judaizmu, hinduizmu, islamu). Największym stopieniem przychylności cieszą się wyznawcy hinduizmu. Pełną aprobatę wobec nich, deklarując dystans mały, wyraża 54% badanych osób (Wyk.4). Nie widzą oni przeszkód, ani żadnych barier w nawiązy-

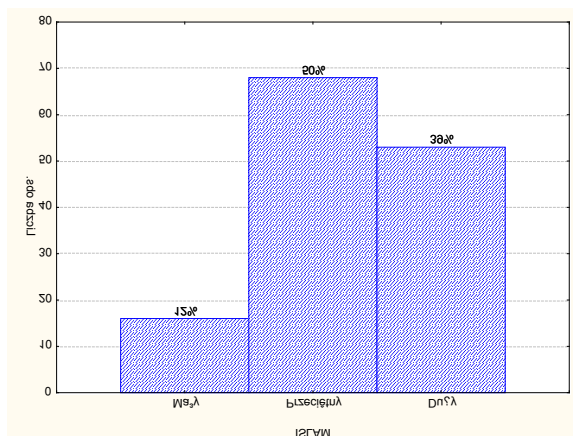
waniu z nimi dobrosąsiedzkich, przyjacielskich czy też rodzinnych relacji. Zdecydowanie przeciwnego zdania jest 12% badanych Polaków, deklarujących dystans duży i postawy negatywne. Pozostali w ilości 34% prezentują postawy neutralne.

Wyk. 5. Dystans społeczny Polaków w Anglii wobec wyznawców judaizmu



Analiza dystansowania się badanych osób wobec wyznawców judaizmu (Wyk. 5) wykazuje powolny spadek pełnej akceptacji, pozytywnego nastawienia (do poziomu 48%), przy jednoczesnym dużym wzroście postaw ambiwalentnych, deklarowanych przez 37% badanych. Stosunkowo niska, na poziomie 15%, jest dezaprobata społeczna. Jak wynika z powyższych danych - prawie połowa badanych Polaków jest gotowa na bardzo bliskie nawet o emocjonalnym zabarwieniu relacje z osobami tego wyznania. Tylko co siódmy z badanych deklaruje dystans duży, wyrażający się postawami negatywnymi, barkiem akceptacji.

Wyk. 6. Dystans społeczny Polaków w Anglii wobec wyznawców islamu



Najniższy poziom społecznej akceptacji Polacy deklarują wobec wyznawców islamu (Wyk. 6). Różnice w stosunku do poprzednio analizowanych grup wyznaniowych są bardzo wyraźne. Dystans mały, akceptację, postawy pozytywne, gotowość do pełnych relacji społecznych oferuje tylko 12% badanych Polaków. Zgoła inne zdanie, wskazujące na dystans duży, negatywny odbiór, brak jakichkolwiek możliwości wspólnych działań zgłasza 38% Polaków. 50% badanych wskazuje na dystans przeciętny, postawy neutralne, nie potrafi podjąć jednoznacznej decyzji czy akceptuje te osoby, czy też nie.

Dużą różnorodność w dystansowaniu się wobec wyznawców innych religii wyznacza poziom wykształcenia badanych osób (Tab.2). Wartość F testu ANOVA okazała się większa od wartości krytycznych na najwyższym jego poziomie w czterech z pięciu analizowanych wyznań. Jedynie w odniesieniu do wyznawców kościoła katolickiego badani Polacy, niezależnie od poziomu wykształcenia prezentują w zasadzie jednorodne bardzo przychylne, pełne akceptacji i uznania podejście (Wyk.7). Wobec innych wyznań i religii (prawosławie, judaizm, islam oraz hinduizm) poziom dystansu społecznego jest zróżnicowany w zależności od poziomu wykształcenia. Najczęściej różnicującym poziomem wykształcenia jest wykształcenie średnie. W odniesieniu do wszystkich analizowanych wyznań i religii, poza katolicyzmem, przybiera on wartość istotną statystycznie ( $p < 0,05$ ). Największa różnica w dystansowaniu się zachodzi między osobami deklarującymi wykształcenie średnie i wyższe pierwszego

stopnia (Wyk.7). Krytyczne jego nasilenie występuje wobec wyznawców islamu, osiągając poziom pełnego odrzucenia, skrajnego dystansowania się, postaw negatywnych. Łagodniejszą postać dystansu społecznego obserwujemy wobec wyznawców judaizmu i hinduizmu. W obu przypadkach charakteryzuje się on postawami neutralnymi, jednak z tendencją ku negatywnym. Natomiast postrzeganie osób wyznania prawosławnego przez badanych z wykształceniem średnim, charakteryzuje się niezdecydowaniem pomiędzy pozytywnym a ambiwalentnym stosunkiem do nich. Poziom wykształcenia wyższego badanych Polaków różnicuje istotnie ich postawy, ale tylko wobec wyznawców islamu (Tab.2). Osoby badane posiadające wykształcenie wyższe I stopnia są bardziej gotowe do podejmowania bliższych relacji z wyznawcami islamu, niż badani Polacy z wykształceniem wyższym II stopnia. W odniesieniu do pozostałych wyznawców analizowanych religii prezentują bardzo zbliżone do siebie, pozytywne stanowisko.

Tab.2. Dystans społeczny emigrantów polskich wobec wybranych religii i wyznań a ich poziom wykształcenia

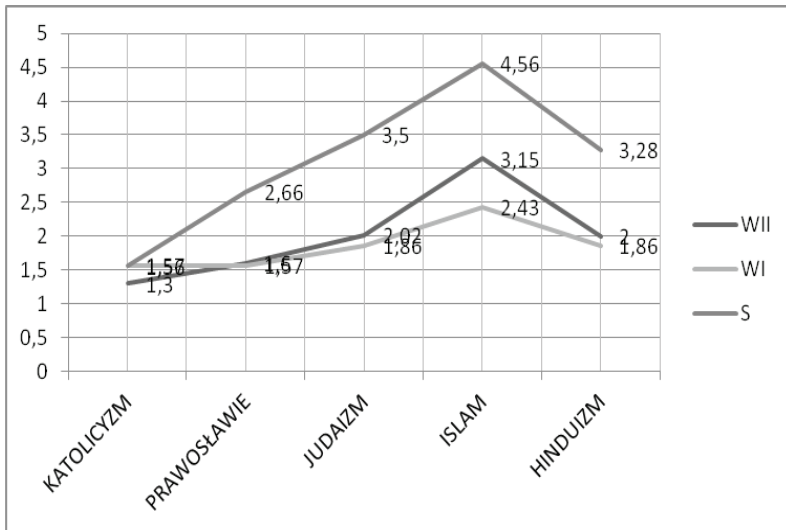
RELIGIE/WYZNANIA	ANOVA		
	F	Grupy	NIR
KATOLICYZM	2,70	WII:WI	n.i.
		WII:S	n.i.
		WI:S	n.i.
PRAWOSŁAWIE	23,99	WII:WI	n.i.
		WII:S	<b>0,00</b>
		WI:S	<b>0,00</b>
JUDAIZM	27,22	WII:WI	n.i.
		WII:S	<b>0,00</b>
		WI:S	<b>0,00</b>
ISLAM	44,80	WII:WI	<b>0,00</b>
		WII:S	<b>0,00</b>
		WI:S	<b>0,00</b>
HINDUIZM	21,42	WII:WI	n.i.
		WII:S	<b>0,00</b>
		WI:S	<b>0,00</b>

$p < 0,05$  – poziom istotny statystycznie

WII – wyższe drugiego stopnia, WI – wyższe pierwszego stopnia, S - średnie

n.i.- nie istotne statystycznie

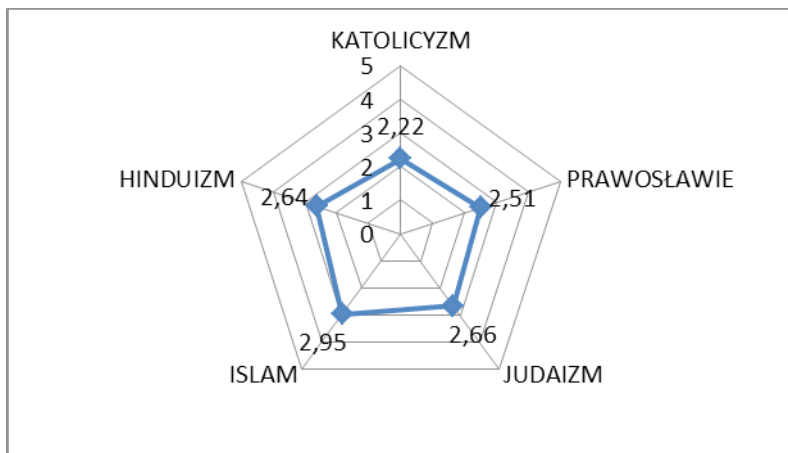
Wyk.7. Dystans społeczny badanych Polaków wobec wyznawców innych religii i wyznań wg poziomu ich wykształcenia



WII – wyższe drugiego stopnia, WI – wyższe pierwszego stopnia, S - średnie

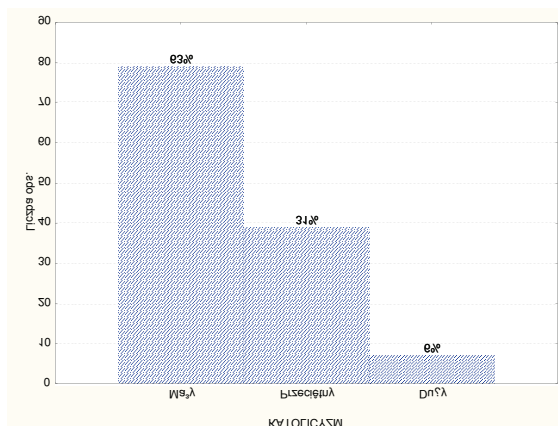
Zdecydowanie inaczej przedstawia się sytuacja w zakresie dystansowania się badanych Anglików, funkcjonujących w społeczeństwie wielokulturowym, wobec wyznawców innych religii. Prezentują oni bardziej wyrównany dystans społeczny wobec wyznawców wybranych religii i wyznań, takich jak: katolicyzm, prawosławie, judaizm, islam oraz hinduizm. Ich stosunek wobec nich nieznacznie się między sobą różni (Wyk.8). W czterech z analizowanych religii i wyznań wyniki średnie (prawosławie – 2,51; hinduizm – 2,64; judaizm – 2,66; islam – 2,95) znajdują się w przedziale wyników przeciętnych. Jedynie średni wynik dystansu wobec katolicyzmu przedziale wyników małych. Najbardziej z nich pozytywnie postrzegani są wyznawcy Kościoła katolickiego oraz prawosławnego, w pierwszym przypadku bardzo pozytywnie, w drugim z tendencją neutralną. Dystansowanie się wobec kolejnych religii takich jak: hinduizmu, judaizmu oraz islamu, przybiera tendencję wzrostową, coraz bardziej negatywną.

Wyk. 8. Dystans społeczny Anglików wobec wybranych religii i wyznań



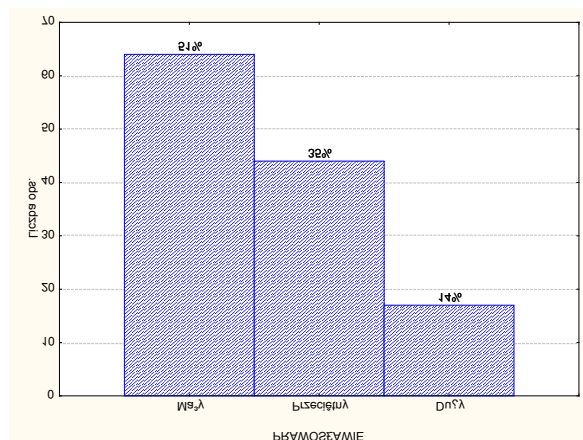
Najwięcej badanych Anglików dystans mały deklaruje wobec wyznawców kościoła katolickiego (63%) jednoznacznie wskazując na nich, jako osoby, z którymi najchętniej podejmowaliby wspólne różnego rodzaju przedsięwzięcia czy też wchodzili w najbardziej zażyłe relacje społeczne (Wyk.9).

Wyk. 9. Dystans społeczny Anglików wobec osób wyznania katolickiego



Dystans przeciętny, charakteryzujący się barkiem zdecydowania co do pełnej akceptacji lub też nie wyznawców kościoła katolickiego deklaruje 31% badanych. Dystans duży wykluczający jakiekolwiek relacje wskazuje najmniej, bo tylko 6% badanych Anglików.

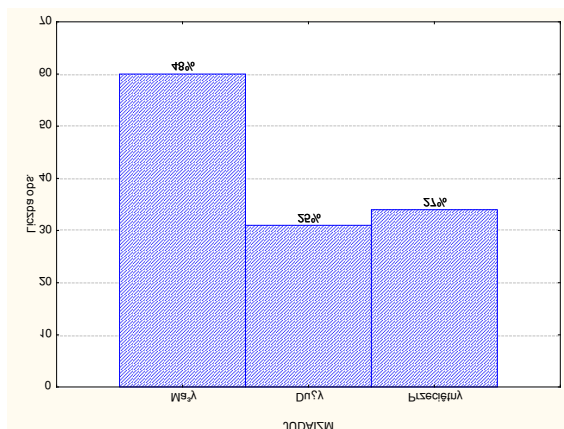
Wyk. 10. Dystans społeczny Anglików wobec osób wyznania prawosławnego



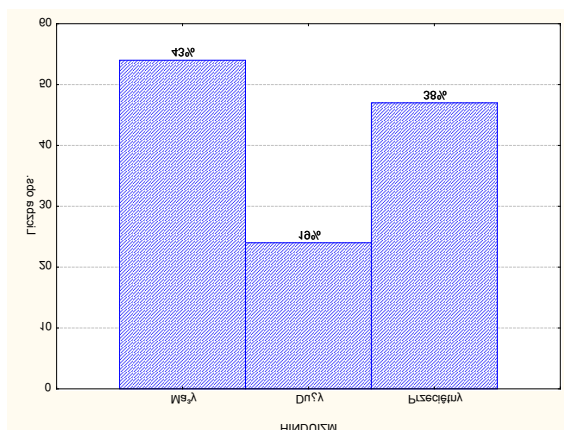
Nieznacznym wzrostem dystansowania się badanych osób zachodzi wobec wyznawców kościoła prawosławnego (Wyk.10). Dystans mały, postawy pozytywne, pełne aprobaty, deklaruje 51% badanych. Dystans przeciętny, postawy neutralne, pełne niepewności, wykazuje 35%. Dystans duży, postawy negatywne, nieaprobujące - 14% badanych Anglików.

Jeszcze większy wzrost dystansowania zauważyć można wobec wyznawców judaizmu (Wyk.11). Mniejsza, niż w poprzedniej analizie, ilość osób badanych (48%) pozytywnie postrzega wyznawców tej religii, gotowa jest na ścisłe, często osobiste relacje z nimi. Przy jednoczesnym wzroście osób deklarujących dystans przeciętny (27%) oraz duży (25%). Zatem większość badanych Anglików wykazuje obawy, brak zaufania, a nawet całkowitą niechęć uczestniczenia we wspólnych działaniach grupowych z wyznawcami judaizmu.

Wyk. 11. Dystans społeczny Anglików wobec wyznawców judaizmu



Wyk. 12. Dystans społeczny Anglików wobec wyznawców hinduizmu



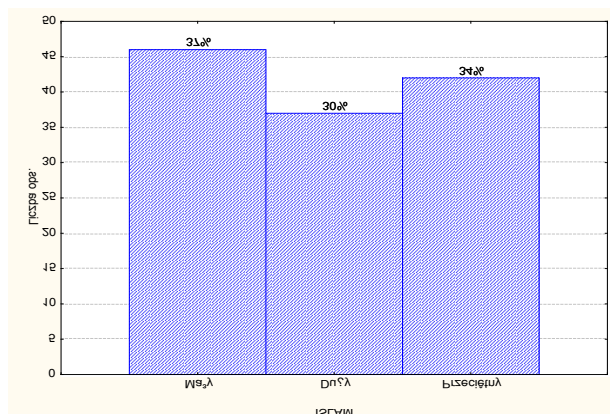
Analiza dystansowania się badanych Anglików wobec wyznawców hinduizmu, podobnie jak poprzednie, wykazuje wyraźny jego wzrost (Wyk.12). Sukcesywnie maleje ilość badanych deklarujących najbardziej przychylny w pełni akceptujący stosunek do wyznawców hinduizmu (43%), wyrażający się najmniejszym z analizowanych dystansów. Przy jednoczesnym wzroście ilościowym badanych niebędących przekonanymi, pełnymi obaw, (38%) co do kontaktów interpersonalnych z nimi, oraz



większej ilości badanych wykazujących największy brak zaufania (19%) największy stopień negacji.

Ostatnia analiza dystansowania się badanych Anglików wobec wyznawców islamu wpisuje się w powyższą tendencję ciągłego wzrostu (Wyk.13).

Wyk. 13. Dystans społeczny Anglików wobec wyznawców islamu



Ilościowy rozkład deklaracji badanych osób wykazuje bardzo wyrównany, zbliżony do siebie, trójdzielny podział w zakresie wszystkich analizowanych miar. Dystans mały, postawy pozytywne, pełne aprobaty i wzajemnego zrozumienia wyraża 37% badanych. Dystans przeciętny, postawy neutralne o niesprecyzowanych poglądach nacechowanych wątpliwościami prezentuje 34% badanych. Dystans zaś duży, postawy negatywne, wykazujące największy stopień nieufności i podejrzliwości wykazuje 30% badanych Anglików.

O dużej różnorodności w dystansowaniu się badanych Anglików wobec osób innych religii i wyznań nie decyduje również poziom ich wykształcenia (Tab.3). W zakresie każdej z analizowanych religii i wyznań wartość F testu ANOVA okazała się mniejsza od krytycznej.

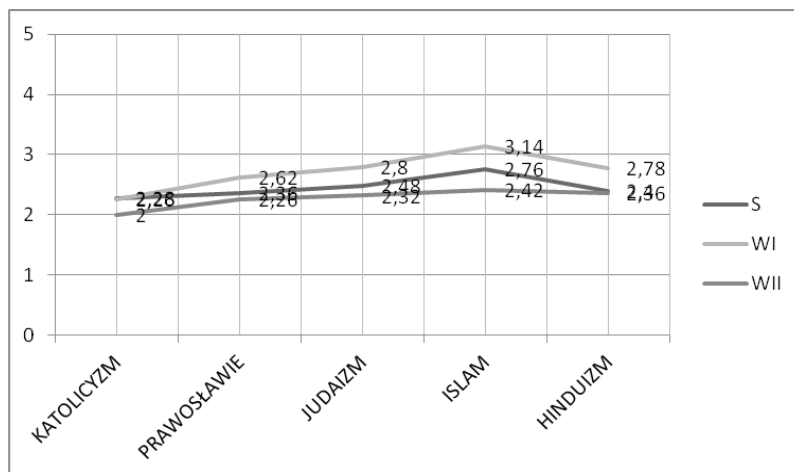
Tab. 3. Dystans społeczny badanych Anglików wobec wybranych religii i wyznań a ich poziom wykształcenia

RELIGIE/WYZNANIA	ANOVA		
	F	Grupy	NIR
KATOLICYZM	0,56	WII:WI	n.i.
		WII:S	n.i.
		WI:S	n.i.
PRAWOSŁAWIE	1,62	WII:WI	n.i.
		WII:S	n.i.
		WI:S	n.i.
JUDAIZM	1,66	WII:WI	n.i.
		WII:S	n.i.
		WI:S	n.i.
ISLAM	1,82	WII:WI	n.i.
		WII:S	n.i.
		WI:S	n.i.
HINDUIZM	1,82	WII:WI	n.i.
		WII:S	n.i.
		WI:S	n.i.

WII – wyższe drugiego stopnia, WI – wyższe pierwszego stopnia, S – średnie  
n.i.- nie istotne statystycznie

Zatem poziom wykształcenia (średnie, wyższe drugiego i pierwszego stopnia) nie różnicuje postrzegania osób innych wyznań i religii na poziomie istotnym statystycznie. Potwierdza to również wizualizacja wyników w postaci wykresu liniowego (Wyk.14). Wobec osób wyznania katolickiego osoby badane, niezależnie od wykształcenia, wykazują najmniejszy dystans, z jednoczesnym najmniejszym zróżnicowaniem. Wobec pozostałych religii i wyznań wykształcenie badanych osób w bardzo niewielkim, nieistotnym statystycznie stopniu różnicuje ich dystans. Największy prezentują osoby z wykształceniem wyższym pierwszego stopnia, a najmniejszy z wykształceniem wyższym drugiego stopnia.

Wyk.14. Dystans społeczny badanych Anglików wobec wyznawców innych religii i wyznań wg poziomu ich wykształcenia



WII – wyższe drugiego stopnia, WI – wyższe pierwszego stopnia, S - średnie

## PODSUMOWANIE I WNIOSKI

Uzyskane wyniki badań pozwalają stwierdzić, że emigranci polscy przebywający w Wielkiej Brytanii przejawiają pozytywne postawy wobec osób wyznania katolickiego i prawosławnego, neutralne z tendencją ku pozytywnym wobec wyznawców hinduizmu i judaizmu oraz neutralne z tendencją ku negatywnym wobec wyznawców islamu.

Ze szczegółowych danych wynika, że 9 na 10 badanych emigrantów w sposób jednoznacznie pozytywny odnosi się do wyznawców kościoła katolickiego, ceniąc wartości, które ze sobą niosą. Są to więc postawy potwierdzające tradycyjny polski katolicyzm. Pozostali przejawiają postawy ambiwalentne. Takie bardzo pozytywne podejście prezentują wszyscy badani niezależnie od poziomu wykształcenia.

Bardzo podobny stosunek prezentują Polacy wobec wyznawców Kościoła prawosławnego. Aż 4/5 badanych jest otwartych na wyznawców prawosławia, gotowi są do bardzo bliskich, nawet o silnie emocjonalnym zabarwieniu, relacji. Jedynie co siódmy respondent ma do nich stosunek ambiwalentny, a co szesnasty unika kontaktów na niwie prywatnej, ograniczając się do niezbędnych relacji rzeczowych. Dominującą grupę o neu-

tralnym i negatywnym nastawieniu do wyznawców Kościoła prawosławnego stanowią badani z wykształceniem średnim.

Wobec wyznawców hinduizmu co drugi z badanych Polaków wykazuje postawy pozytywne, co trzeci postawy neutralne, a co ósmy negatywne. Zatem tylko nieliczne osoby dystansują się zdecydowanie wobec wyznawców tej religii, obawiając się, że kontakt z nimi grozi utraceniem własnej tożsamości. Można uznać, że badani Polacy, mając na co dzień kontakty z wyznawcami hinduizmu, stają się wobec nich dość tolerancyjni. Najbardziej intensywnie takie postawy prezentują badani emigranci z wykształceniem wyższym. Negatywne i neutralne postawy prezentują głównie badani legitymujący się wykształceniem średnim.

Podobnie sytuacja przedstawia się wobec wyznawców judaizmu. Co drugi badany jest w pełni otwarty na bliskie, oparte nawet na więziach emocjonalnych, relacje z wyznawcami tej religii. Natomiast co trzeci przejawia stosunek neutralny, a co siódmy - negatywny. Bardziej dystansują się wobec osób wyznających judaizm badani emigranci posiadający wykształcenie średnie. Ich stosunek do wyznawców judaizmu jest istotnie różny od badanych z wykształceniem wyższym.

Najwyższy poziom dystansowania się prezentują badani emigranci wobec wyznawców islamu. Tylko 1 z 10 badanych osób deklaruje postawy pozytywne, wyrażające gotowość na daleko idące wspólne relacje. Połowa wskazuje na postawy neutralne, pozostali zaś postawy o charakterze negatywnym, nacechowanym dużą rezerwą, złymi emocjami, a nawet uprzedzeniami. Bardziej zdystansowani wobec nich są badani emigranci posiadający wykształcenie średnie. Okazuje się, iż różnice w ich postrzeganiu w porównaniu do badanych z wykształceniem wyższym są istotne statystycznie.

Zatem można uznać, że poziom wykształcenia badanych emigrantów polskich istotnie różnicuje postawy wobec wyznawców innych religii i wyznań. Jedynie wobec wyznawców kościoła katolickiego badani zachowują wyrównany, pozytywny poziom dystansu społecznego. Natomiast w stosunku do wyznawców pozostałych religii jest on różny, w zależności od poziomu wykształcenia. Często zdecydowanie inaczej postrzegają „obcych” osoby badane z wykształceniem średnim, prezentując wobec nich większą nieufność i brak tolerancji. Zdążają się również przypadki rozbieżności, wynikających z różnic w poziomie posiadanego przez badanych wykształcenia wyższego, w zakresie postaw wobec wyznawców innych religii, ale można uznać, że mają one charakter incydentalny.

Analiza dystansu społecznego badanych Anglików wobec wyznawców innych religii ujawniła, że przejawiają oni postawy pozytywne wobec katolików i neutralne wobec wyznawców: prawosławia, judaizmu, hinduizmu czy islamu. Zapewne zadecydowały o tym bardzo bogate historyczne doświadczenia społeczeństwa wielokulturowego.

Szczegółowa analiza wykazała, że 6 z 10 badanych Anglików ma jednoznacznie pozytywny stosunek do katolików. Co trzeci badany Anglik ma do katolików stosunek ambiwalentny w sposób selektywny kształtując swoje relacje społeczne z nimi. Natomiast co siedemnasty dystansuje się, unikając bliskich kontaktów. Należy zaznaczyć, iż badane osoby, niezależnie od poziom wykształcenia, w sposób bardzo do siebie zbliżony dystansują się wobec katolików.

Prawosławni w opinii połowy badanych osób postrzegani są pozytywnie. Postawy neutralne z dużą dozą ostrożności cechują co trzeciego badanego anglika. Tylko nieliczni Anglicy (co siódmy badany) wyraźnie dystansują się od wyznawców tej religii, nie chcąc wchodzić z nimi w żadne relacje społeczne. Również w tym przypadku poziom wykształcenia raczej spaja niż dzieli.

W przypadku pozostałych analiz dystansowania się badanych Anglików wobec wyznawców judaizmu, hinduizmu i islamu zauważyć można postępującą regresję postaw. W stosunku do wyznawców judaizmu co druga badana osoba deklaruje postawy pozytywne, podczas gdy wobec wyznawców hinduizmu i islamu wskaźnik ten ulega sukcesywnemu zmniejszeniu. Towarzyszy temu wzrost ilości wskazań przez badane osoby postaw neutralnych i negatywnych - w przypadku judaizmu równomiernie deklarowany przez co czwartego badanego, a w przypadku hinduizmu z wyraźną przewagą postaw neutralnych nad negatywnymi. Wreszcie osiągając poziom względnej równowagi, w postaci swoistej triady, w zakresie postaw wobec wyznawców islamu wyrażającej się około 1/3 deklaracji postaw pozytywnych, neutralnych i negatywnych. W powyższych analizach, uwzględniając poziom wykształcenia, nie dostrzeżono różnic na poziomie istotnym statystycznie w deklaracjach badanych na temat postaw wobec osób innych wyznań.

Uprawnionym jest zatem stwierdzenie, że badani Anglicy, niezależnie od ich poziomu wykształcenia, w bardzo zbliżony sposób postrzegają osoby innych wyznań, w zasadzie nie różniąc się w ich ocenie. Żaden z analizowanych poziomów wykształcenia badanych Anglików nie różnicuje istotnie ich dystansu wobec osób wyznających inne religie. Zapewne taki

stan rzeczy przypisać można historycznym uwarunkowaniom wielowiekowego funkcjonowania w ramach społeczeństw wielokulturowych, na co składa się między innymi sprawnie z dużym doświadczeniem realizowany system edukacyjny.

Na podstawie przeprowadzonych badań można stwierdzić, że widoczne różnice postaw polskich emigrantów przebywających w Wielkiej Brytanii wobec osób innych wyznań, są uwarunkowane poziomem ich wykształcenia. Jest to zjawisko niepokojące, biorąc pod uwagę występującą konieczność posiadania odpowiednich kompetencji społecznych do życia w nowych, wielokulturowych społeczeństwach, wyrażających się między innymi: akceptacją odmienności i tolerancją dla różnorodności religijnej czy obyczajowej. Niestety, pomimo wprowadzenia elementów edukacji międzykulturowej do szkół już od 1991 roku, uzyskane efekty pozostawia wiele do życzenia i wskazują jak wiele jest jeszcze do zrobienia w Polsce. Jednym z najistotniejszych postulatów jest: uczyć się, aby żyć wspólnie z innymi – przez wzbogacenie wiedzy o innych, o ich historii, tradycji, duchowości (por. Dolores, 1998, s. 44-45; Nikitorowicz, 2009, s. 186).

W związku z powyższym, wydaje się niezbędnym dostarczanie odpowiedniej wiedzy w zakresie edukacji międzykulturowej w procesie kształcenia wszystkim jego podmiotom. Kwestie zrozumienia i szacunku dla kulturowego zróżnicowania społeczeństw i ich dziedzictwa, tolerancji dla odmienności, przeciwstawiania się dyskryminacji ze względu na m.in. kolor skóry, narodowość, wyznanie, winny być przedmiotem zajęć dydaktycznych i pracy wychowawczej pedagogów na każdym etapie edukacji. Działaniom tym powinien towarzyszyć optymizm pedagogiczny i poczucie misji wydobywania z ludzi tego, co w nich najlepsze i co świadczy o człowieczeństwie (Lewowicki, 2011, s. 33). Bowiem „Edukacja międzykulturowa, jako wielowymiarowe wpisywanie jednostki w kulturę lokalną z jednoczesnym wprowadzaniem w złożoność problemów globalnych” (Nikitorowicz, 2009, s. 195) jest niezbędnym warunkiem dalszego współistnienia i rozwoju, zarówno w sensie jednostkowym, jak i globalnym w społeczeństwie przyszłości. W społeczeństwie, które ma ukształtowane poczucie własnej tożsamości religijnej, etnicznej czy też narodowej, umiającym żyć w pokoju, odrzucać przemoc, respektować prawa mniejszości narodowych, etnicznych, religijnych i innych.

Istniejąca rzeczywistość społeczna, w której za granicę do innych państw wyjeżdżają kolejne tysiące młodych Polaków (w 2013 - 500 tyś), posiadający niewielki bagaż doświadczenia życiowego wymusza podjęcie

szybkich i zdecydowanych działań edukacyjnych. Należy ich przygotować na wiele niezrozumiałych dla nich obecnie sytuacji, relacji społecznych, poglądów, religii, zwyczajów czy też obyczajów. Sytuacje takie w większości przypadków wywołują stres, który wprost przekłada się, na jakość funkcjonowania osoby nim dotkniętej. Właściwie przygotowani, wyposażeni w odpowiednie kompetencje społeczne do życia w nowych, wielokulturowych społeczeństwach, zdecydowanie lepiej poradzą sobie z tymi trudnymi sytuacjami.

## REFERENCES:

- Baranowska, A., Bober, M. i Bukowski, M. (2007). *Mobilność przestrzenna*, [w:] Bukowski M. (red.), *Zatrudnienie w Polsce w 2006. Produktywność do pracy*, Warszawa.
- Bera, R. (2008). *Aksjologiczny sens pracy a poczucie jakości życia emigrantów polskich*. Lublin: UMCS.
- Bera, R. (2012). *Dystans społeczny wobec innych narodowości i religii*, [w:] M. Chodkowska, S. Byra (red.), *Dystans społeczny w teorii i praktyce pedagogicznej*. Wydawnictwo UMCS.
- Bera, R. i Korczyński, M. (2013). *Dystans społeczny emigrantów polskich wobec „obcych” i „innych”*. Lublin: Wydawnictwo UMCS.
- Biała, A. (2007). *Nauka pracy absolwentów szkół jako strategia alternatywna wobec emigracji zarobkowej polskiej młodzieży*, [w:] Biela A. (red), *Nauka pracy, doradztwo zawodowe i przedsiębiorczość młodzieży*. Warszawa: Kancelaria Sejmu RP.
- Bogardus, E. S. (1950). *Stereotypes versus sociotayps*, „*Sociology and Social Research*”, vol. 34.
- Czapiński, J. i Panek, T. (red.) (2011). *Diagnoza społeczna. Warunki i jakość życia Polaków*. Raport. Warszawa: Rada Monitoringu Społecznego 30.09. 2011, [www.diagnoza.com](http://www.diagnoza.com).
- Delores, J. (red.) (1998). *Edukacja. Jest w niej ukryty skarb. Raport dla UNESCO*. J. Tłum. W. Rabczuk. Warszawa: Stowarzyszenie Oświatowców Polskich.
- Grabowska-Lusińska, I. i Okólski, M. (2009). *Emigracja ostatnia?* Warszawa: Scholar.
- Grzybowski, P. (2007). *Wychowanie ku międzykulturowości. O poszukiwaniu człowieka w Innych i Obcych*, [w:] M. Dudzikowa, M. Czerepaniak-

- Walczak (red.), *Wychowanie. Pojęcia. Procesy. Konteksty*, t. 2, Gdańsk.
- Grzymała-Moszczyńska, H. (2010). *Potrzeby nowych kompetencji zawodowych psychologów w związku z polską sytuacją migracyjną*, [w:] Grzymała-Moszczyńska, H., Kwiatkowska, A., Roszak J. (2010) (red.), *Drogi i rozdroża: Migracje Polaków w Unii Europejskiej po 1 maja 2004 roku – analiza psychologiczno-socjologiczna*. Kraków: Nomos.
- Iglicka, K. (2009). *Powroty Polaków w okresie kryzysu gospodarczego. W pętli pułapki migracyjnej*, Raporty z badań, nr 1/09. Warszawa: CSM.
- Kaczmarczyk, P. i Okólski, M. (2005). *Migracje specjalistów wysokiej klasy w kontekście członkostwa Polski w UE*. Warszawa: UKIE.
- Kawczyńska-Butrym, Z. (2009). *Migracje. Wybrane problemy*. Lublin: UMCS.
- Korczyński, M. (2012). *Niepełnosprawny – „obcy” czy „swoj”? w percepcji Polaków przebywających na emigracji w Anglii*, [w:] M. Parchomiuk. B. Szabała (red.), *Dystans społeczny w pedagogice specjalnej. t. 1, Przyczyny – konsekwencje – przeciwdziałanie*. Lublin: UMCS.
- Lewowicki, T. (2011). *Cztery spojrzenia na wielokulturowość i edukację międzykulturową*, [w:] *Pogranicze. Studia społeczne, t. 17. Edukacja międzykulturowa*, cz. 1., pod red. J. Nikitorowicza, A. Sadowskiego, D. Misiejuk. Białystok: UwB.
- Liu, C. H. i Lee, H. W. (2008). *A proposed model of expatriates in multinational corporations. Cross-cultural management: An International Journal*, 15(2).
- Maliszewski, W. J., Korczyński, M., i Czerwiński K. (red.) (2012). *Komunikacja społeczna w i dla multikulturowości. Perspektywa edukacyjna*, Toruń: Wydawnictwo Adam Marszałek.
- Nikitorowicz, J. (2009). *Edukacja regionalna i międzykulturowa*. Warszawa: WAiP.
- Nowicka, E. (1990). *Dystans wobec innych ras i narodów w społeczeństwie polskim*, [w:] *Studia nad postawami wobec innych narodów, ras i grup etnicznych*, pod red. A. Jasińskiej-Kani, t. 1, *Sami swoi*, pod. red. E. Nowickiej. Warszawa: UWIS.